



ASSOCODIPUGLIA
Associazione degli Organismi di Difesa della Puglia



REGIONE PUGLIA

Dipartimento Agricoltura, Sviluppo Rurale ed Ambientale
Sezione competitività delle Filiere Agroalimentari



NOTIZIARIO

AGROMETEOROLOGICO & FITOSANITARIO REGIONALE

In collaborazione con: Assessorato Risorse Agroalimentari, Agricoltura, Alimentazione, Riforma Fondiaria, Caccia e Pesca, Foreste; Servizio Innovazione e Conoscenza in Agricoltura; Servizio Osservatorio Fitosanitario.

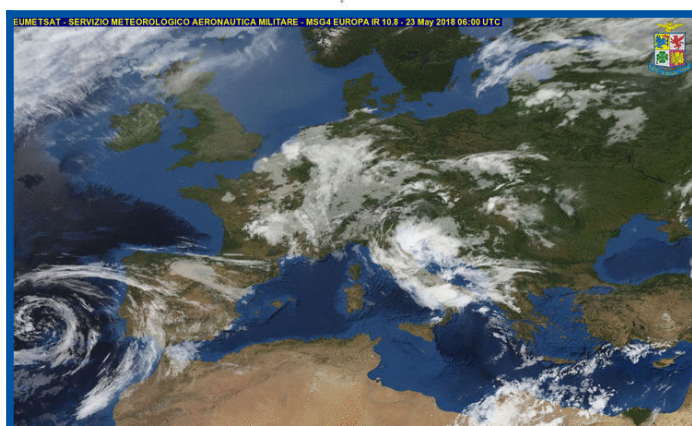
Su informazioni: Servizio Meteorologico Aeronautica Militare, Servizio Informativo Agricolo Nazionale, Rete Agrometeorologica Regionale. Elaborato e Redatto da Gennaro Laera e Angelo Petrelli.

Settimanale N. 21 Anno XXXII

23 - 29 maggio 2018



S	Sommario
1	METEOROLOGIA
2	DATI PREVISTI
3	CLIMATOLOGIA
4	FITOPATOLOGIA



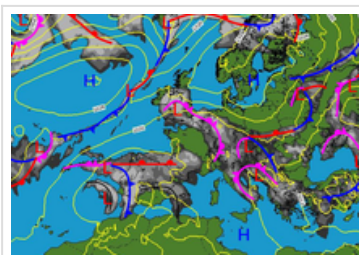
Associazione degli Organismi di Difesa della Puglia

ASSOCODIPUGLIA

Via Devitofrancesco 2/N, 25 70124 BARI
Tel. 080/5429693 Fax. 080/5474700
www.agrometeopuglia.it
e-mail: info@agrometeopuglia.it

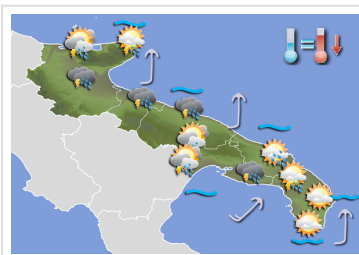
METEOROLOGIA

Puglia



Situazione Attuale

La nostra penisola è interessata da un sistema frontale che sta determinando condizioni di tempo instabile, con precipitazioni sparse anche a carattere di rovescio temporalesco. Da domani si prevede un miglioramento grazie alla rimonta di un campo di alta pressione di origine sub-tropicale che dovrebbe resistere per diversi giorni.



mercoledì 23 maggio 2018

Cielo irregolarmente nuvoloso con nuvolosità a tratti molto intensa associata a precipitazioni sparse, localmente a carattere di rovescio temporalesco, anche di forte intensità, specie sulla Puglia centro-settentrionale e zone interne.

Altri Fenomeni: non si escludono locali grandinate durante i temporali.

Temperatura in diminuzione nei valori massimi.

Venti deboli da sud sud-ovest, tendenti a disporsi dai quadranti settentrionali a fine giornata.

Mari poco mossi o quasi calmi.



giovedì 24 maggio 2018

Cielo sereno o poco nuvoloso, salvo locali annuvolamenti pomeridiani più probabili nelle zone interne, dove saranno ancora possibili locali fenomeni.

Temperatura senza variazioni di rilievo.

Venti moderati da nord.

Mari da poco mossi a localmente mossi in serata.



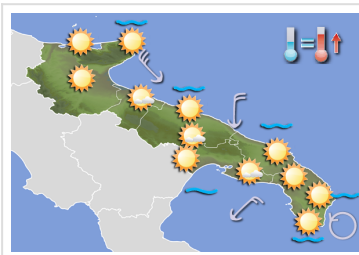
venerdì 25 maggio 2018

Cielo sereno o poco nuvoloso.

Temperatura senza variazioni di rilievo.

Venti da moderati a deboli dai quadranti settentrionali.

Mari da mossi a poco mossi.



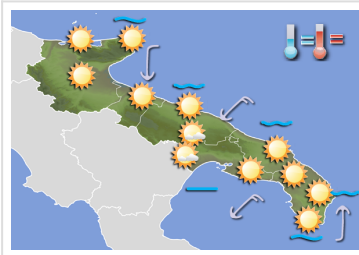
sabato 26 maggio 2018

Cielo sereno o poco nuvoloso, salvo locali annuvolamenti pomeridiani nelle zone più interne.

Temperatura in aumento, specie nei valori massimi.

Venti da moderati a deboli da nord nord-ovest.

Mari poco mossi o quasi calmi ovunque.



domenica 27 maggio 2018

Cielo sereno o poco nuvoloso.

Temperatura senza variazioni di rilievo.

Venti da moderati a deboli dai quadranti settentrionali.

Mari quasi calmi o calmi ovunque.

Tendenza per lunedì 28 e martedì 29 maggio 2018

Grazie alla presenza di un campo di alta pressione si prevede tempo stabile con temperature in generale aumento.

DATI PREVISTI

Dal 23-05-2018 al 27-05-2018

DATA	CIELO		VENTO		TEMP.		UMID.		FENOMENI		PREC	MARE
	ORE 00:00	ORE 12:00	ORE 00:00	ORE 12:00	min	max	min	max	Tipo	%	mm	
FOGGIA												
23 mag	Coperto	Coperto	Debole S	Debole W	17	27	45	95	Rov/Temp	100	10	
24 mag	Nuvoloso	Poco nuvoloso	Assente o debole variabile	Debole NW	16	28	40	90				
25 mag	Sereno	Poco nuvoloso	Debole NW	Debole N	15	27	45	95				
26 mag	Sereno	Sereno	Debole-Moderato NW	Debole-Moderato NW	17	28	45	90				
27 mag	Sereno	Sereno	Debole-Moderato NW	Debole E	17	28	40	90				
SANNICANDRO GARGANICO												
23 mag	Coperto	Molto nuvoloso	Debole SW	Debole W	18	21	65	95	Rov/Temp	100	8	Poco mosso
24 mag	Molto nuvoloso	Nuvoloso	Assente o debole variabile	Debole NW	17	22	60	90				Poco mosso
25 mag	Sereno	Sereno	Assente o debole variabile	Debole-Moderato N	18	22	80	100				Poco mosso
26 mag	Sereno	Sereno	Debole W	Debole NW	19	22	80	95				Poco mosso
27 mag	Poco nuvoloso	Sereno	Debole W	Debole N	20	22	85	95				Quasi calmo
ANDRIA												
23 mag	Coperto	Coperto	Assente o debole variabile	Assente o debole variabile	17	24	55	100	Rov/Temp	100	20	
24 mag	Poco nuvoloso	Poco nuvoloso	Debole W	Debole NW	16	26	55	75				
25 mag	Nuvoloso	Sereno	Debole W	Debole NE	16	25	55	100				
26 mag	Sereno	Poco nuvoloso	Debole-Moderato W	Debole N	17	27	45	85				
27 mag	Sereno	Sereno	Debole-Moderato SW	Debole E	18	25	55	90				
BARI												
23 mag	Coperto	Coperto	Assente o debole variabile	Assente o debole variabile	20	24	55	90	Rov/Temp	80	10	Quasi calmo
24 mag	Nuvoloso	Sereno	Assente o debole variabile	Debole N	18	24	60	90				Poco mosso
25 mag	Sereno	Sereno	Debole NW	Debole-Moderato NE	18	23	70	95				Mosso
26 mag	Sereno	Sereno	Debole W	Debole-Moderato NE	17	26	55	90				Poco mosso
27 mag	Sereno	Sereno	Calmo-Debole W	Debole NE	18	25	65	90				Poco mosso
GIOIA DEL COLLE												
23 mag	Coperto	Molto nuvoloso	Debole SW	Debole SW	16	21	65	95	Rov/Temp	80	6	
24 mag	Nuvoloso	Nuvoloso	Debole N	Debole NW	15	23	55	90				
25 mag	Poco nuvoloso	Poco nuvoloso	Debole N	Moderato NE	15	23	60	100				
26 mag	Sereno	Poco nuvoloso	Debole N	Debole N	16	25	50	90				
27 mag	Sereno	Poco nuvoloso	Debole N	Debole-Moderato NE	16	25	55	85				
BRINDISI												
23 mag	Coperto	Nuvoloso	Debole SW	Debole S	19	26	45	90	Rovescio	50	8	Quasi calmo
24 mag	Molto nuvoloso	Sereno	Assente o debole variabile	Moderato N	19	23	65	90				Poco mosso
25 mag	Poco nuvoloso	Sereno	Debole NW	Quasi Forte N	20	21	85	90				Mosso
26 mag	Sereno	Sereno	Moderato N	Moderato N	19	22	80	95				Poco mosso
27 mag	Sereno	Sereno	Moderato N	Moderato N	20	22	80	95				Poco mosso
GINOSA												
23 mag	Coperto	Molto nuvoloso	Assente o debole variabile	Debole SW	18	23	65	90	Rov/Temp	71	5	Quasi calmo
24 mag	Nuvoloso	Poco nuvoloso	Debole N	Debole NW	17	24	55	85				Poco mosso
25 mag	Sereno	Poco nuvoloso	Debole N	Debole-Moderato NE	17	26	55	95				Poco mosso
26 mag	Sereno	Sereno	Debole-Moderato N	Debole N	18	29	45	85				Quasi calmo
27 mag	Sereno	Poco nuvoloso	Debole-Moderato N	Debole NE	19	28	45	80				Calmo
MANDURIA												
23 mag	Coperto	Coperto	Debole SW	Debole SW	18	25	50	90	Rov/Temp	50	5	
24 mag	Nuvoloso	Molto nuvoloso	Assente o debole variabile	Debole NW	18	26	50	90	Rov/Temp	70	4	
25 mag	Poco nuvoloso	Poco nuvoloso	Debole N	Moderato NW	16	25	55	95				
26 mag	Sereno	Poco nuvoloso	Debole N	Debole-Moderato NE	17	26	55	85				
27 mag	Sereno	Sereno	Debole N	Debole-Moderato NE	18	27	50	80				
LECCE												
23 mag	Molto nuvoloso	Nuvoloso	Debole SW	Assente o debole variabile	19	26	45	85	Temporale	40	2	
24 mag	Nuvoloso	Poco nuvoloso	Assente o debole variabile	Debole N	18	25	55	95				
25 mag	Poco nuvoloso	Sereno	Debole N	Moderato NW	17	25	60	95				
26 mag	Sereno	Sereno	Debole N	Debole NE	18	27	55	95				
27 mag	Sereno	Sereno	Debole N	Debole-Moderato NE	18	27	55	95				
OTRANTO												
23 mag	Molto nuvoloso	Nuvoloso	Debole S	Debole S	19	23	65	85				Poco mosso
24 mag	Poco nuvoloso	Sereno	Debole NW	Moderato N	19	22	75	95				Mosso
25 mag	Nuvoloso	Sereno	Debole NW	Quasi Forte N	18	23	70	95				Mosso
26 mag	Sereno	Sereno	Debole-Moderato N	Moderato N	18	24	70	95				Poco mosso
27 mag	Sereno	Sereno	Debole-Moderato N	Debole-Moderato NE	19	24	70	95				Poco mosso
SANTA MARIA DI LEUCA												
23 mag	Molto nuvoloso	Nuvoloso	Debole SE	Debole SW	19	22	65	95				Poco mosso
24 mag	Poco nuvoloso	Sereno	Debole N	Debole N	17	23	65	90				Mosso
25 mag	Sereno	Sereno	Debole-Moderato N	Debole-Moderato NE	17	25	60	95				Mosso
26 mag	Sereno	Sereno	Moderato N	Calmo NW	18	26	60	90				Poco mosso
27 mag	Sereno	Sereno	Debole-Moderato N	Calmo-Debole S	19	25	65	85				Quasi calmo

Un vortice depressionario con annesso sistema perturbato è transitato sulla nostra penisola nei primi giorni della settimana appena trascorsa, dimostrandosi più attivo sulle regioni centro-settentrionali. Al suo seguito, permanendo valori barici relativamente bassi, sono persistite condizioni di instabilità dovute all'affluenza di masse d'aria fresca che hanno determinato annuvolamenti e fenomeni sparsi, sempre più frequenti sulle regioni centro-settentrionali e sulle zone più interne di quelle meridionali. Nella giornata di venerdì 18 le regioni meridionali sono state più direttamente interessate da un flusso di correnti sud-occidentali con associato sistema nuvoloso. Nel fine settimana un timido e temporaneo rialzo del campo barico ha favorito un miglioramento delle condizioni del tempo con ampie schiarite ma nel contempo ha determinato un accumulo di umidità nei bassi strati dell'atmosfera con formazione di banchi di nebbia e di foschie durante le ore più fredde della giornata. Sulla Puglia si è avuta una nuvolosità in progressiva intensificazione nei primi due giorni della settimana con locali precipitazioni nella giornata di martedì 15. Nelle successive giornate di mercoledì 16 e giovedì 17 il cielo è stato generalmente sereno durante la mattina, mentre nelle ore pomeridiane addensamenti nuvolosi, pur senza fenomeni associati, si sono formati in particolare sulle zone più interne. Nella giornata di venerdì 18 si è avuta una temporanea intensificazione della nuvolosità con associate locali precipitazioni. Nel fine settimana la nuvolosità si è attenuata anche se, durante le ore notturne ed al primo mattino, foschie e banchi di nebbia si sono formate nelle valli e sulle zone pianeggianti. Le temperature massime, con valori prevalentemente al di sopra della norma nella prima giornata della settimana, hanno subito un sensibile calo nella giornata di martedì 15, facendo registrare valori con scarti negativi anche di 6 °C, sono gradualmente risalite tra mercoledì 16 e giovedì 17 ma nella giornata di venerdì 18 hanno subito un nuovo calo riportandosi su valori anche di oltre 6 °C al di sotto della media. Tra sabato 19 e domenica 20 sono tornate a risalire portandosi quasi ovunque su valori molto prossimi a quelli normali. Le temperature minime, molto vicine ai valori medi del periodo ad inizio settimana, hanno subito anch'esse una netta flessione nei due giorni successivi quando sono stati registrati valori con scarti negativi anche di 6 °C, sono gradualmente risalite fino a sabato 19 ma con valori, anche se di poco, sempre al di sotto della norma, mentre hanno subito una nuova flessione, seppure lieve, nella giornata di domenica 20. Il vento ha soffiato da sud sud-ovest nei primi tre giorni della settimana, è stato molto variabile nelle giornate di giovedì 17 e venerdì 18 mentre nelle ultime due giornate della settimana si è disposto prevalentemente da ovest nord-ovest. L'intensità è stata moderata, temporaneamente e localmente forte nei primi due giorni della settimana, generalmente moderata nella giornata di mercoledì 16, debole nei giorni di giovedì 17 e venerdì 18, moderata negli ultimi due giorni della settimana.

DATI RILEVATI DAL 14-05-2018 AL 20-05-2018

COMUNE	PROV	LOCALITA	CODICE	TEMPERATURA (°C)			UMIDITA (%)			PREC. mm	EVAP mm
				MEDIA	MIN	MAX	MEDIA	MIN	MAX		
ALBEROBELLO	BA	ITAS	OPU31	15.9	8.6	23.6	74	32	100	0.6	26.1
ALTAMURA	BA	GUROLAMANNA	OPU01	14.5	5.9	23.6	71	38	100	1.8	25.7
ALTAMURA	BA	S.P. SANTERAMO	MBA22	14.4	1.4	25.5	69	28	100	1.2	n.d.
BARI	BA	C.N.R. IRSA	OPU48	19.3	9.7	28	61	27	91	0.8	31.9
BINETTO	BA	PARCO DEI BUOI	OPU29	17.5	9.9	26.4	67	36	100	0.8	24.7
CASAMASSIMA	BA	SERRONE(AZ.AGR.MANCINI)	MBA27	17.2	8.6	25.9	68	31	100	0.2	n.d.
CASSANO DELLE MURGE	BA	S.P. SANNICANDRO	MBA24	16.8	8.1	25.4	65	34	96	0.4	n.d.
CONVERSANO	BA	CONTRADA COZZE	OPU52	17.5	9.5	26.8	70	35	99	n.d.	30
CORATO	BA	CASTEL DEL MONTE	OPU50	16	8.7	25.6	71	38	100	1.4	28.5
GRAVINA IN PUGLIA	BA	LIMELLI D'IMPERATORE	OPU03	15.1	6.3	23.9	77	40	100	2.4	25.1
GRAVINA IN PUGLIA	BA	S.P. SPINAZZOLA	MBA23	15.1	6.5	24.5	78	43	100	6	n.d.
LOCOROTONDO	BA	ITAS VIA PER CISTERNINO	OPU49	16	8.7	24	71	32	100	3.4	26.7
MONOPOLI	BA	CONTRADA MATER DOMINI	OPU18	18.6	11.1	27.6	71	38	100	0	27
NOCI	BA	MURGIA ANTICI	MBA28	15.3	6.2	25.3	73	30	100	1.2	n.d.
NOICATTARO	BA	VIA CASAMASSIMA	OPU30	17.5	9.9	26.4	67	33	96	0	32
PALO DEL COLLE (*)	BA	PALOMBAIO	09003	n.d.	n.d.	n.d.	n.d.	n.d.	n.d.	n.d.	n.d.
PUTIGNANO	BA	LAMENDOLA I	MBA29	15.2	6.5	24.9	69	33	97	0.2	n.d.
SANTERAMO IN COLLE	BA	VIA PER GIOIA DEL COLLE	MBA25	15.2	6.1	23.7	70	37	93	0.8	n.d.
TERLIZZI	BA	ITAS	OPU19	17.5	7.5	27.1	67	30	97	0.8	27.9
TORITTO	BA	QUASANO	OPU53	15.9	7	24.1	62	33	95	2	30.1
TURI (*)	BA	VIA CASAMASSIMA	09002	n.d.	n.d.	n.d.	n.d.	n.d.	n.d.	n.d.	n.d.
VALENZANO	BA	CAMPO SPER. UNIBA	MBA26	17.8	10.1	27.2	66	32	98	0	n.d.
BRINDISI	BR	TORRE MOZZA	OPU32	17.3	6.2	27.2	81	31	100	5.6	27.6
CAROVIGNO	BR	VIA PER CEGLIE MESSAPICA	OPU21	17.5	8.4	26.5	74	31	100	8.4	26.2
CEGLIE MESSAPICA	BR	FERRUZZO	MBR31	16.6	10.6	23.6	70	34	100	9	n.d.
FASANO	BR	OTTAVA SEDICI	OPU04	18.2	11.3	26.6	67	34	96	5	29.3
FASANO	BR	FASCIANELLO	MBR30	18.5	12.9	26.9	61	29	94	0.2	n.d.
LATIANO	BR	MILETO	OPU34	17.2	7	25.6	72	31	100	0	27.3
MESAGNE	BR	MOCCARI	OPU33	17.5	7.5	26.6	78	30	100	5.8	29
OSTUNI	BR	MASSERIA SANTORO	OPU17	15.2	5.6	24.7	76	35	100	11.6	23.9
SAN PIETRO VERNOTICO	BR	MAINE	OPU06	18	8.5	26.3	79	36	100	4.6	27.5
SAN VITO DEI NORMANNI	BR	SIGNORANNA	OPU35	17.6	7.9	26.2	71	31	96	6.2	27.9
TORRE SANTA SUSANNA	BR	ARCIPRETE	OPU54	n.d.	n.d.	n.d.	n.d.	n.d.	n.d.	n.d.	n.d.
VILLA CASTELLI	BR	VIA PER FRANCAVILLA FONT	OPU20	17.2	8.3	25.1	78	39	100	6	25.4
ANDRIA	BT	MONTEGROSSO	MBA21	16.3	9.1	24.4	66	31	97	4.2	n.d.
ANDRIA	BT	PAPPARICOTTA	OPU16	17.2	6.8	27.3	72	35	98	0.6	22.6
CANOSA DI PUGLIA	BT	IPSAA	MBA20	n.d.	n.d.	n.d.	n.d.	n.d.	n.d.	n.d.	n.d.
MINERVINO MURGE	BT	BOSCO ACQUATETTA	OPU51	15.5	6.2	25.2	72	38	98	0.2	27.9
SAN FERDINANDO DI PUGLIA	BT	LA PERA DI BASSO	MFG17	17.5	6.8	27.5	70	31	93	4.6	n.d.
TRANI	BT	S.S. CORATO-TRANI	OPU28	17.6	8.2	27.1	66	21	97	7.4	32.1

DATI RILEVATI DAL 14-05-2018 AL 20-05-2018

COMUNE	PROV	LOCALITA	CODICE	TEMPERATURA (°C)			UMIDITA (%)			PREC. mm	EVAP mm
				MEDIA	MIN	MAX	MEDIA	MIN	MAX		
ALBERONA	FG	SERRONE	MFG12	15.8	8.5	24.4	72	45	96	0.8	n.d.
APRICENA	FG	CANALE	OPU22	17.5	6.1	26.4	68	29	94	3.2	30.1
ASCOLI SATTIANO	FG	BISCIGLIETO	MFG13	15.9	8.7	25.8	74	41	95	2.8	n.d.
ASCOLI SATTIANO	FG	PALAZZO PICCOLO	OPU39	16.8	9.1	26.8	73	38	100	3.8	25.4
CARLANTINO	FG	CAMPO SANTO VECCHIO	OPU56	13.3	5.7	20.5	78	51	94	1	25.6
CARPINO	FG	ARIOLA	MFG09	17.7	9.5	24.7	64	28	100	1.6	n.d.
CERIGNOLA	FG	TAVOLETTA	MFG06	17.2	6.2	27.9	69	29	94	5.2	n.d.
CERIGNOLA	FG	TRESSANTI	MFG04	17.3	6.1	27.5	68	32	87	7.4	n.d.
FOGGIA	FG	MONTEROZZI	MFG19	17.2	5.2	27.6	78	39	100	2.2	n.d.
FOGGIA	FG	LA PESCIA	MFG03	17.6	6.2	28.6	75	30	100	3.6	n.d.
FOGGIA	FG	COPPA D'ORO	MFG07	17.7	6.8	28	66	32	95	1.4	n.d.
FOGGIA	FG	BORGO LA ROCCA	OPU38	16.3	4.6	26.4	83	34	100	1.8	29
LESINA	FG	RIPALTA	OPU55	17.4	10.3	24.8	72	36	100	0	32.2
LUCERA	FG	S. LUCIA	MFG01	16.8	8.2	26.5	74	32	100	1.4	n.d.
MANFREDONIA	FG	DAUNIA RISI	OPU23	15.5	4.4	25.6	72	35	95	4.6	29.7
ORTA NOVA	FG	TRIONFO	OPU07	18.5	6.3	29.3	67	27	98	3.6	30.9
PIETRAMONTECORVINO	FG	TORRETTA	OPU08	16.7	8.8	25.8	67	33	93	0.2	30.7
RIGNANO GARGANICO	FG	VILLANOVA	OPU36	17.2	5	27.1	69	33	96	2	29.8
RODI GARGANICO	FG	S. LUCIA	MFG14	18.4	11.3	26.4	57	21	86	1.2	n.d.
SAN GIOVANNI ROTONDO	FG	MATINE - CARNE SALATA	MFG10	17.5	6.6	28.6	61	25	94	2.2	n.d.
SAN GIOVANNI ROTONDO	FG	QUERCIA COPPE	MFG16	14.4	6.5	22.9	72	42	96	3.6	n.d.
SAN SEVERO	FG	CASA LORDA	MFG15	17	5.5	26.4	72	32	98	2.2	n.d.
SANNICANDRO GARGANICO	FG	DON NUNZIO E CAVALLO	MFG08	18.6	10.8	26	65	29	100	1	n.d.
SANT'AGATA DI PUGLIA	FG	PALOMBARA	OPU57	16	8.1	26.4	77	39	100	7.8	28.7
SERRACAPRIOLA	FG	CIAVATTA	OPU09	17.2	8.4	25.9	68	34	95	0	32.2
TORRETAGGIORE	FG	SELVA DELLE GROTTI	MFG11	16.9	7.7	26.3	76	40	100	0	n.d.
TROIA	FG	COLAZZE - GIARDINETTO	OPU37	16.3	7.6	25.9	66	29	100	1.2	30.8
TROIA	FG	SERRA DEI BISI	MFG02	15.4	8.8	23.5	76	44	100	1.4	n.d.
VIESTE	FG	MANDRIONE	MFG18	17.7	9.9	26.7	66	27	100	1	n.d.
ZAPPONETA	FG	RIVOLI	MFG05	17.2	6.2	26.5	75	36	100	9.6	n.d.
CASTRIGNANO DEL CAPO	LE	LEUCA	ULE02	19.6	14.7	25.2	70	40	90	0	n.d.
CUTROFIANO	LE	VERGINE	OPU24	18.1	10	27	74	30	97	11.4	27.6
LECCE	LE	AEROCUB	OPU62	18.3	10.2	25.1	80	31	100	4.6	24.9
LECCE	LE	ITAS	OPU41	18.4	9	26.4	77	31	100	6.2	23.7
LEVERANO	LE	ARCHE	OPU40	18.2	10.5	26.5	75	31	100	5.2	27.7
MARTANO	LE	MALOPRA	MLE35	18	9.8	25.7	78	38	97	11.2	n.d.
MINERVINO DI LECCE	LE	SCARCIGLIA (CNR)	OPU60	18	8.5	26.6	88	38	100	4.2	26
NARDO'	LE	BRUSCA	OPU61	18.8	10.1	29.5	74	33	95	7.8	25.1
NOCIGLIA	LE	VIA PER SUPERSANO	OPU25	18.3	9.6	28.6	71	31	91	3.4	28.3
OTRANTO	LE	FRASSANITO	OPU10	18.4	9.8	25.6	83	35	100	4.6	12.3
OTRANTO	LE	OTRANTO	ULE01	18.8	10.9	23.5	78	44	97	0.2	n.d.
RACALE	LE	CONTE	OPU12	18.9	10.9	28	75	31	100	8.6	29.7
SALICE SALENTINO	LE	PANCRAZIO	OPU42	17.7	8.1	25.5	84	41	100	5.2	26.7
SQUINZANO	LE	BADESSA	OPU11	18.2	9.3	26	80	38	100	3.8	26
TRICASE	LE	LUCUGNANO	OPU43	18.8	8.6	28.5	75	35	96	3.2	27
UGENTO	LE	BARBARO	MLE34	18	10	27.3	77	39	96	6.2	n.d.
CASTELLANETA	TA	TAFURI	OPU14	15.4	4.3	25.6	80	40	100	1.8	27.3
CASTELLANETA	TA	CASTELLANETA MARINA	OPU47	18.3	8.5	28.8	65	32	97	7.6	29.9
GINOSA	TA	VERSO PALAGIANO	OPU58	18.1	7.7	28.1	67	32	100	3.4	27.1
GROTTAGLIE	TA	VERSO TARANTO-PAOLO VI	OPU27	17.2	8.2	27.4	72	32	100	6.8	n.d.
MANDURIA	TA	TORRE ROSSA	OPU44	18.1	9.5	27	68	31	92	3.2	30.5
MARTINA FRANCA	TA	VERSO MASSAFRA	MTA32	16.4	8	25.1	72	n.d.	100	15.6	n.d.
MASSAFRA	TA	AMENDOLECCHIA	OPU46	18.7	9	28.8	64	30	93	9	28.6
MOTTOLA	TA	SAN BASILIO	OPU45	15.7	4.2	26.1	68	33	97	1.2	23.7
PALAGIANELLO	TA	MONTE D'ORO	OPU59	18.3	8.6	29.3	66	32	94	5	28.3
SAN GIORGIO IONICO	TA	VERSO TARANTO	MTA33	18.1	8	28.8	66	31	100	5	n.d.
TARANTO	TA	LE MARINE	OPU15	18.3	9	28.4	63	26	98	5.2	27.5
TORRICELLA	TA	VERSO MARINA DI LIZZANO	OPU13	17.7	7.6	28.4	70	33	98	2.4	n.d.

MEDIA	17.2	8.1	26.3	71.5	33.7	97.5	3.6	27.6
MINIMO	13.3	1.4	20.5	57	21	86	0.0	12.3
MASSIMO	19.6	14.7	29.5	88	51	100	15.6	32.2

(*) Rete Agrometeorologica Nazionale

FITOPATOLOGIA

PUGLIA

AGRUMI



Situazione Fenologica.

Non rilevata.

Situazione Fitosanitaria.

Non rilevata.

Programma di Difesa.

.

OLIVO



Situazione Fenologica.

Non rilevata.

Situazione Fitosanitaria.

Non rilevata.

Programma di Difesa.

.

PESCO



Situazione Fenologica.

Non rilevata.

Situazione Fitosanitaria.

Non rilevata.

Programma di Difesa.

.

VITE



Situazione Fenologica.

Non rilevata.

Situazione Fitosanitaria.

Non rilevata.

Programma di Difesa.

.

CILIEGIO



Situazione Fenologica.

Non rilevata.

Situazione Fitosanitaria.

Non rilevata.

Programma di Difesa.

.

BARBABIETOLA



Situazione Fenologica.

Non rilevata.

Situazione Fitosanitaria.

Non rilevata.

Programma di Difesa.

.

BROCCOLETTO



Situazione Fenologica.

Non rilevata.

Situazione Fitosanitaria.

Non rilevata.

Programma di Difesa.

.

CARCIOFO



Situazione Fenologica.

Non rilevata.

Situazione Fitosanitaria.

Non rilevata.

Programma di Difesa.

.

CAVOLFIORE



Situazione Fenologica.

Non rilevata.

Situazione Fitosanitaria.

Non rilevata.

Programma di Difesa.

.

CEREALI



Situazione Fenologica.

Non rilevata.

Situazione Fitosanitaria.

Non rilevata.

Programma di Difesa.

.

PATATA



Situazione Fenologica.

Non rilevata.

Situazione Fitosanitaria.

Non rilevata.

Programma di Difesa.

.

LATTUGHE



Situazione Fenologica.

Non rilevata.

Situazione Fitosanitaria.

Non rilevata.

Programma di Difesa.

.

POMODORO



Situazione Fenologica.

Non rilevata.

Situazione Fitosanitaria.

Non rilevata.

Programma di Difesa.

.

CONSIGLI A CARATTERE GENERALE

PER TUTTE LE COLTURE CHE SONO PROSSIME ALLA RACCOLTA, SI POSSONO EFFETTUARE INTERVENTI SEMPRE CHE SIA POSSIBILE RISPETTARE RIGOROSAMENTE I TEMPI DI CARENZA DELLE SOSTANZE ATTIVE DA UTILIZZARE.

Per effettuare una buona difesa fitosanitaria occorre:

- una conoscenza approfondita dei parassiti da contenere, per colpirli nel momento più propizio e quando si interferisce il meno possibile sull'antagonismo naturale;
- attrezzature tarate e nella massima efficienza;
- preparazione della coltura in modo da poter facilmente colpire il parassita;
- nei casi dubbi, chiedere l'ausilio di tecnici specialisti esperti, per evitare di eseguire interventi di dubbio esito;
- si aggiunge che un nuovo impianto ha successo se le piante di propagazione sono sane e il terreno per l'impianto è privo di problemi idraulico-agrari e fitosanitari. Infine, si ricorda che l'acqua utilizzata per i trattamenti deve avere un pH inferiore a 7, soprattutto quando ne è indicata la necessità.

Su stampa e altri mezzi di comunicazione, è segnalata nella vicina regione Campania la presenza di un insetto, l'*Aromia bungii* (coleottero cerambicide) che colpisce soprattutto le drupacee. Si richiama l'attenzione dei tecnici sulla eventualità che l'insetto possa sconfinare nelle regioni vicine e quindi anche in Puglia. Occorre osservare con attenzione le piante più suscettibili e darne notizia per provvedere tempestivamente ai problemi di difesa. Nei frutteti più vicini alla Campania e alle zone colpite, può essere utile fare delle riunioni per richiamare l'attenzione dei frutticoltori.

INFORMAZIONI SERVIZIO AGROMETEOROLOGICO

Per maggiori dettagli e aggiornamenti sulle previsioni del tempo puoi consultare il sito www.agrometeopuglia.it e il sito meteo.regione.puglia.it.

Con una semplice operazione di registrazione al sito www.agrometeopuglia.it puoi usufruire di diversi servizi utili per la pianificazione delle attività della tua azienda agricola e potrai consultare i dati di monitoraggio sia di tipo meteorologico che agrofenologico.



Richiedendo il Servizio SMS, accessibile sia dai citati siti internet che dall'indirizzo www.agrometeopuglia.it/sms-assocodipuglia, potrai ricevere quotidianamente sul tuo cellulare i dati agrometeorologici rilevati, le previsioni del tempo fino a 3 giorni e gli allarmi di sviluppo dei principali fitofagi sulla località di tuo interesse.

Il Piano Agrometeorologico Regionale é stato avviato nel marzo 1985, nell'ambito della realizzazione dei Servizi di Sviluppo dell'Assessorato Regionale all'Agricoltura.

Il Piano, nelle diverse fasi che si sono succedute, ha avuto come principale obiettivo la costituzione e la gestione di un Servizio Agrometeorologico a livello regionale per acquisire, elaborare e diffondere informazioni meteo-climatiche, tecnico-agronomiche finalizzate al mondo agricolo.

Le principali realizzazioni del Piano Agrometeorologico riguardano:

- la Rete Agrometeorologica Regionale composta da 94 stazioni di rilevamento dati meteorologici e agrometeorologici, completamente automatiche e in tempo reale;
- la Banca Dati Agrometeorologica Regionale costituita da una componente climatica, che comprende i dati storici climatici del Sistema Informativo Agricolo Nazionale del Ministero delle Politiche Agricole, Alimentari e Forestali (SIAN) , i dati storici dell'ex UCEA, oggi C.R.E.A. (Consiglio per la Ricerca in Agricoltura e l'analisi dell'economia agraria), dell'ex Servizio Idrografico e Mareografico oggi Regione Puglia, Settore Protezione Civile Ufficio Idrografico e Mareografico e dell'Aeronautica Militare a partire dal 1951 fino all'anno corrente, e da una componente meteorologica, specializzata per l'agricoltura, riguardante le informazioni e le elaborazioni effettuate sui dati meteorologici acquisiti in tempo reale;
- i Prodotti Agro-Climatologici (analisi oggettiva, analisi dei regimi climatici, analisi di eventi estremi, indici agro-climatici, sviluppo fenologico, bilancio idrico, piani di concimazione, modelli previsionali sviluppo patogeni, pianificazione del territorio, ecc.);
- il Notiziario Agrometeorologico e Fitosanitario settimanale con previsioni fino a 7 giorni;
- il Bollettino Meteorologico giornaliero Regionale con previsioni fino a 5 giorni;
- il servizio SMS personalizzato.

NOTIZIARIO AGROMETEOROLOGICO & FITOSANITARIO REGIONALE

ELABORAZIONE E REDAZIONE ASSOCODIPUGLIA (C.O.R.)

Gennaro Laera

e-mail: laera.codipu@agrometeopuglia.it

Angelo Petrelli

e-mail: petrelli.codipu@agrometeopuglia.it

Su informazioni:

Rete Agrometeorologica Regionale
Rete Osservazioni Agrofisiologiche Regionali
Servizio Meteorologico Aeronautica Militare
Rete Agrometeorologica Nazionale
Servizio Informativo Agricolo Nazionale

La sezione '**FITOPATOLOGIA**' è realizzata in collaborazione con i C.O.P. dei Condifesa di Puglia e con il Servizio Osservatorio Fitosanitario della Regione Puglia

Il Notiziario Agrometeorologico e Fitosanitario Regionale è disponibile sul portale www.agrometeopuglia.it e si può ricevere tramite posta elettronica richiedendolo all'indirizzo info@agrometeopuglia.it

REGIONE PUGLIA SERVIZIO AGROMETEOROLOGICO

CONDIFESA FOGGIA

Centro Operativo Provinciale (C.O.P.)
Piazza Padre Pio da Pietrelcina, 9
71121 FOGGIA
Tel. 0881/636418 - Fax 0881/666832

CONDIFESA BARI

Centro Operativo Provinciale (C.O.P.)
Via Tenente Casale Y Figoroa, 27 sc. C
70123 BARI
Tel. 080/5744733 - Fax 080/5277342

CONDIFESA BRINDISI

Centro Operativo Provinciale (C.O.P.)
Via Tor Pisana, 98
72100 BRINDISI
Tel. 0831/517140 - Fax 0831/511306

CONDIFESA LECCE

Centro Operativo Provinciale (C.O.P.)
Via Zara, 17 Rione Castromediano
73020 CAVALLINO (LE)
Tel. 0832/232134 - Fax 0832/232148

ASSOCODIPUGLIA

Centro Operativo Regionale (C.O.R.)
Via Gaetano Devitofrancesco 2N, 23-25
70124 BARI
Tel. 080/5429693 - Fax 080/5474700
www.agrometeopuglia.it
meteo.regione.puglia.it

PRESIDENTE:

Dr. Francesco Schiavone

e-mail: presidenza.codipu@agrometeopuglia.it

RESPONSABILI SERVIZIO AGROMETEOROLOGICO REGIONALE:

Gennaro Laera

e-mail: laera.codipu@agrometeopuglia.it

Angelo Petrelli

e-mail: petrelli.codipu@agrometeopuglia.it

STAMPA: Realizzato in proprio

La diffusione e/o la riproduzione parziale o totale dei testi, dei dati e delle illustrazioni è vietata a termini di legge. E' consentita solo citando la fonte e previa autorizzazione scritta.